



Consulado de
Colombia en Auckland



Guía del Inmigrante *Colombiano*



en

AUCKLAND

AUCKLAND



1. ¿Cómo es Nueva Zelanda?

Nueva Zelanda o Nueva Zelandia, es un país de Oceanía que se localiza en el suroeste del océano Pacífico formado por dos grandes islas: la Isla Norte y la Isla Sur, junto a otras islas menores.

Está clasificado en encuestas internacionales como uno de los países más pacíficos y menos corruptos del mundo.

Tiene tres idiomas oficiales: inglés, te reo maori (el idioma maorí) y lengua de signos neozelandesa. Consulte la siguiente guía sobre el inglés neozelandés y descubra algunas de las palabras y frases comunes. <https://www.naumainz.studywithnewzealand.govt.nz/discover-new-zealand/life-and-culture-in-nz/speaking-nz-english>

Si usted quiere conocer sobre el costo de vida, puede ingresar aquí <https://www.naumainz.studywithnewzealand.govt.nz/studying-in-nz/before-your-arrival/cost-of-living>

Si desea más información sobre el país, consulte <https://www.live-work.immigration.govt.nz/choose-new-zealand>

2. ¿Qué tipo de visas otorga Nueva Zelanda?

La entidad encargada de expedir visas en Nueva Zelanda es Inmigración de Nueva Zelanda (*Immigration New Zealand*, por su nombre en inglés), que pertenece al Ministerio para los Negocios, la Innovación y el Empleo de Nueva Zelanda.

Inmigración Nueva Zelanda expide visas de visitante, trabajo, estudio, residencia, reunificación familiar, y negocios e inversiones. Cada una de estas categorías de visa tiene diferentes tipos dentro de las mismas según la especificidad de la actividad que se realizará.

Ingresando a esta página encontrará las categorías, así como los requisitos e instrucciones para la aplicación: <https://www.immigration.govt.nz/new-zealand-visas/apply-for-a-visa>

Como con cualquier trámite migratorio, le recomendamos consultar los requisitos y tiempos de procesamiento con la debida antelación para que sus planes de viaje no se vean afectados.

AUCKLAND



3. ¿Cómo aplicar por una visa para Nueva Zelanda?

Ciudadanos colombianos requieren visa para ingresar a Nueva Zelanda. Para iniciar su trámite de aplicación, lo primero que debe hacer es revisar los documentos que debe aportar. Para ello, debe escoger la opción "Check Criteria" en la página web y señalar: 1) qué pasaporte porta; 2) desde qué país realizará la aplicación; y 3) si esa aplicación se realiza para alguna otra persona. Una vez hecho esto, el sistema le mostrará los documentos que debe aportar. A continuación, el sistema le expondrá los costos asociados a la aplicación, dependiendo si desea hacerla en línea o en físico (se recomienda en línea al ser más fácil hacer seguimiento).

Finalmente, una vez tenga listos los documentos que necesita para la aplicación, debe crear un usuario en el sistema **Real Me**. Este sistema proveerá una identificación en línea que le permitirá acceder a diversos servicios electrónicos del Estado neozelandés, usando únicamente su usuario y contraseña para ser reconocido. Creado el usuario, podrá acceder al sistema mediante el cual puede diligenciar toda la información solicitada y cargar todos los documentos. Finalizado este proceso, recibirá un correo electrónico indicándole que debe enviar su pasaporte al Centro de Aplicación de Visas (*New Zealand Visa Application Centre*) que el propio sistema le indique, para realizar la verificación de identidad.

Se debe mencionar que en el sistema migratorio de Nueva Zelanda existe una figura llamada Asesores de Migración o *Immigration Advisers*, los cuales son personas naturales que prestan el servicio de orientación personalizada en asuntos de migración (elaboración de visas, apoyo en la recolección de soportes para la extensión de un visado, asesoría para el cambio de categoría de visas, entre muchos otros temas).

Ahora bien, si usted necesita un Asesor de Migración y/o la agencia de turismo, educación, o trabajo que está apoyando su proceso migratorio le ofrece el apoyo de un *Immigration Adviser*, le aconsejamos de manera enfática consultar en la *New Zealand Immigration Advisers Authority* (la agencia del gobierno de Nueva Zelanda que reúne y certifica a los particulares autorizados para dar asesoría migratoria) la vigencia y veracidad de la licencia del agente. Para acceder a la página de la NZIAA, puede visitar: <https://www.iaa.govt.nz/>.

Únicamente los asesores inscritos en la NZIAA con licencia vigente están autorizados para prestar asesoría migratoria; si la asesoría la presta un particular sin licencia, se considera una actividad ilegal.



4. ¿Qué hacer antes de ingresar a Nueva Zelanda?

- ✓ Asegurarse de que cuenta con una visa vigente y acorde con la actividad a realizar.
- ✓ Contar con un seguro médico internacional. Los gastos clínicos y hospitalarios en Nueva Zelanda son significativamente costosos y tener el seguro lo beneficiará ostensiblemente. Idealmente, adquiera un seguro de viaje que lo cubra por cualquier pérdida de artículos costosos como computadoras portátiles o cámaras, y cubra cualquier costo médico o de viaje asociado con enfermedades, accidentes o lesiones.
- ✓ Comprobar la vigencia de todos sus documentos: pasaporte, licencia de conducción, seguros y demás. Tenga en cuenta que al llegar a Nueva Zelanda podría necesitar otros como registros de nacimiento, certificados de vacunas, o soportes académicos, por lo que considere la conveniencia de traer copias consigo.
- ✓ Diligenciar la Declaración de viajero de Nueva Zelanda (NZTD). Esto lo puede hacer en el sitio web de NZTD o descargando la aplicación NZTD, hasta 24 horas antes de comenzar su viaje a Nueva Zelanda. <https://www.travellerdeclaration.govt.nz/> o durante el vuelo.
- ✓ Conocer los procedimientos de bioseguridad. El Ministerio de Industrias Primarias (*Ministry for Primary Industries*), tiene procedimientos muy estrictos en sus fronteras para prevenir la introducción de plagas y enfermedades. Todos los bienes especialmente frutas y verduras o aquellos que sean considerados riesgosos deben declararse o eliminarse y disponerse en contenedores marcados en los puertos aéreos y marítimos. Para mayor información, le recomendamos visitar: <https://www.biosecurity.govt.nz/travel-and-recreation/arriving-in-new-zealand/>
- ✓ Si trae dinero en efectivo, debe revisar la cantidad. No hay restricciones sobre la cantidad de moneda extranjera que se puede traer o sacar de Nueva Zelanda. Sin embargo, toda persona que lleve más de 10.000 dólares neozelandeses en efectivo dentro o fuera de Nueva Zelanda, debe completar un Border Cash Report. Ver <https://bcr.customs.govt.nz/>

Si es de su interés puede revisar NZ Ready, una herramienta en línea gratuita que le ayudará a planificar su traslado a Nueva Zelanda: <https://nzready.immigration.govt.nz/>



5. ¿Qué se debe tener en cuenta si viaja con un menor?

Si usted va a salir de Colombia con un menor de edad colombiano o extranjero domiciliado en el país, necesita el permiso de salida del padre y/o madre que no viaja con el menor. El documento lo puede realizar en una notaría en Colombia, en cualquier consulado colombiano en el exterior o en una notaría en el extranjero (en cuyo caso debe estar apostillado o legalizado de acuerdo al país en el cual se expida).

Recuerde que Migración Colombia le exigirá presentar el permiso de salida y una copia del registro civil de nacimiento del menor. En caso de no tenerlos con usted, no se permitirá la salida del menor. Por favor recuerde que este control se hace con el fin de evitar posibles delitos como tráfico de personas, secuestro de menores, entre otros.

Para mayor información sobre este trámite, por favor consultar este enlace: <http://migracioncolombia.gov.co/index.php/es/recomendaciones-salida-de-ninos>

6. ¿Qué información tener en cuenta si visito el país?

Si el propósito de su visita a Nueva Zelanda es hacer turismo, le recomendamos lo siguiente:

- Las estaciones en Nueva Zelanda corresponden a una dinámica austral y no boreal, donde los meses de invierno se dan entre junio y agosto, y los meses de verano, entre diciembre y febrero. Esto genera que la temporada alta para viajes, reservas y vuelos, sea de al finalizar el año.
- La moneda de Nueva Zelanda es el dólar neozelandés (NZD\$). Verifique la tasa de cambio de manera previa a su arribo. En Colombia, la oferta de dólares neozelandeses no es abundante, por ello le recomendamos contar con dólares de los Estados Unidos que pueda cambiar a su llegada en alguna de las casas de cambio ubicadas en las principales vías de distintas ciudades.
- Si se encuentra tomando algún medicamento formulado, es recomendable que traiga con usted la provisión necesaria para su estadía y que cuente con un certificado médico para evitar posibles problemas con la Aduana de Nueva Zelanda a su llegada. Tenga en cuenta que muchas medicinas catalogadas como de "venta libre" en Colombia, en Nueva Zelanda sólo pueden ser adquiridas a través de receta médica.
- En cuanto al tránsito vehicular, en Nueva Zelanda se maneja sobre el carril izquierdo. Por lo tanto, si tiene pensado rentar un vehículo durante su estancia en este país, le recomendamos ingresar a este enlace para que haga un pequeño entrenamiento virtual que le ayudará a familiarizarse con



Consulado de
Colombia en Auckland

la conducción en Nueva Zelanda: <https://www.aa.co.nz/travel/rental-vehicles-and-transport/visitors-to-new-zealand/visiting-driver-training-programme/>.

- Algunas de las reglas de tránsito pueden ser diferentes a las que usted está acostumbrado, así que tómese el tiempo para comprenderlas. Ver <https://www.newzealand.com/int/feature/important-road-rules/>
- Si tiene una licencia de conducir vigente, puede conducir legalmente en Nueva Zelanda por hasta 12 meses. Debe tener su licencia consigo siempre que conduzca. Si su licencia no está en inglés, debe llevar una traducción al inglés. Ver más en <https://www.newzealand.com/int/feature/international-driving-licences-and-permits/>
- Todos los bienes y servicios en Nueva Zelanda están sujetos a un impuesto sobre bienes y servicios (GST) del 15%, que está incluido en el precio mostrado. Los visitantes no pueden reclamar la devolución de este impuesto, pero si un proveedor envía una compra valiosa a la dirección particular de un visitante, no se cobrará el GST.
- El voltaje en Nueva Zelanda es de 230/240 voltios. Por lo tanto, le recomendamos revisar que los elementos que traiga soporten este voltaje. De lo contrario, tendrá que usar un convertidor. Tenga en cuenta que en Colombia el voltaje es de 110 voltios, así que podría exponer sus aparatos electrónicos a una sobrecarga de no contar con el convertidor adecuado.
- Si desea permanecer conectado a Internet y a los servicios telefónicos en Nueva Zelanda con su teléfono extranjero, deberá comprar una tarjeta SIM de una de las principales compañías telefónicas locales.
- Los servicios WiFi-gratuitos de Nueva Zelanda son limitados. Hay puntos de conexión WiFi-gratuita en el centro de algunas ciudades, en algunos aeropuertos, en todas las bibliotecas públicas y centros de información para visitantes i-SITE.
- La mayoría de los visitantes vienen a Nueva Zelanda desean disfrutar de su entorno natural único, y puede ser fácil subestimar los riesgos asociados con las actividades al aire libre. Tómese el tiempo para saber hacia dónde se dirige, planificar una ruta segura y buscar consejo de los expertos.
- En materia de acomodación, se pueden encontrar opciones para todo tipo de presupuestos. Desde cadenas de hoteles lujosos, hoteles boutiques, hoteles de carretera, hostales, parques recreativos, etc. Sin embargo, es pertinente verificar los precios y la disponibilidad, dado que varían dependiendo de la época del año en la que usted quiera viajar.
- En todas las ciudades y asentamientos medianos en Nueva Zelanda hay puestos de información al visitante. En los mismos encontrarán información turística y de carácter general.
- Para viajar entre ciudades, el bus es la forma más común y económica que se puede encontrar. Adicionalmente, existen 3 líneas de tren (uno en la Isla Norte y dos en la Isla Sur). Sin embargo, no son trenes rápidos (estilo japonés o europeo) sino netamente turísticos.



Consulado de
Colombia en Auckland

- Para ingresar a lugares que venden alcohol y comprar bebidas alcohólicas debe demostrar que tiene 18 años o más con una identificación aprobada (licencia de conducir, pasaporte o tarjeta Kiwi Access (18+). En cualquier caso, cuide sus documentos de identidad y considere la conveniencia de tramitar una Kiwi Access Card. Ver <https://kiwiaccess.co.nz/>

7. ¿Qué más debe saber si viene para una estadía más larga que la de turismo?

Si el propósito de su viaje a Nueva Zelanda es de carácter permanente o semipermanente, aparte de las recomendaciones del apartado anterior, le recomendamos lo siguiente:

- **Realizar su registro consular:** El registro consular es la información que suministra cada colombiano ante el Ministerio de Relaciones Exteriores y sirve para facilitar la comunicación, difundir oportunamente información importante entre la comunidad colombiana; y agilizar el tiempo de atención en materia de trámites en las oficinas consulares.
Para realizar el registro consular, puede consultar el siguiente enlace o acudir directamente al Consulado: <https://tramitesmre.cancilleria.gov.co/tramites/enlinea/registrarCiudadano.xhtml>
- Acudir a cualquiera de los bancos que operan en Nueva Zelanda para abrir una cuenta bancaria. Para ello, debe dirigirse a la entidad bancaria y solicitar una cita. Usualmente debe aportar su pasaporte y una carta que indique la dirección en la que vive ("*proof of address*").
- Aplicar por el número de impuestos (IRD number – equivalente al RUT en Colombia). Es de vital importancia contar con este número, dado que es un requisito indispensable para poder trabajar. Para mayor información sobre el trámite, revisar por favor este enlace: <https://www.ird.govt.nz/how-to/irdnumbers/individuals/>
- Conocer cuáles son sus derechos y deberes como co-arrendatario de un apartamento o casa, o como sub-arrendatario. Igualmente, tenga en cuenta que en Nueva Zelanda la renta se paga de manera semanal y normalmente se solicita un depósito por un valor correspondiente a entre 4 y 6 semanas de renta al momento de contar con un apartamento o casa, más no para una habitación.
- Aunque es posible que cancele al conductor del bus directamente cada recorrido, le recomendamos que adquiera una tarjeta de transporte (AT Hop) la cual puede recargar de acuerdo a sus necesidades y resulta más económica. Existen además tarifas especiales para estudiantes, adultos mayores o personas con discapacidad, para lo cual es necesario que tenga registrada su tarjeta de bus con la Autoridad de Transporte (AT)
- Teniendo en cuenta los altos costos en Nueva Zelanda por conceptos de servicios personales, muchos de los trámites que los turistas o residentes necesitan en su diario vivir se realizan en las respectivas páginas web, links,



plataformas tecnológicas, esto asegura rapidez en su obtención y un descuento en el servicio.

- Tener cuidado con las estafas. No acepte suministrar datos personales a través de mensajes de texto o llamadas telefónicas que le pidan suministrar datos personales. No suministre adelantos o realice pagos para arrendamientos de propiedades sin haber visitado la propiedad y sin existir un contrato de arrendamiento.

8. ¿Cómo es el Sistema educativo en Nueva Zelanda?

El sistema educativo de Nueva Zelanda implementa un modelo de tres niveles que incluye escuelas primarias e intermedias, seguidas de escuelas secundarias (escuelas secundarias) y educación terciaria en universidades y politécnicos.

La educación en Nueva Zelanda es obligatoria entre los 6 y los 16 años. Sin embargo, normalmente los niños y niñas pueden iniciar su etapa escolar el día que cumplen los 5 años. El sistema educativo tiene 13 niveles o grados, de los cuales 8 pertenecen a educación primaria (entre los 5 y 12 años) y 5 a educación secundaria (entre los 13 y 17 años).

El año académico en Nueva Zelanda varía según la institución, pero generalmente va desde principios de febrero hasta mediados de diciembre para las escuelas primarias, desde finales de enero hasta finales de noviembre o principios de diciembre para las escuelas secundarias y politécnicas, y desde finales de febrero hasta mediados de noviembre para las universidades.

La educación en la primera infancia puede realizarse en Jardines de Infancia que están gestionados por una asociación de jardines de infancia o centros de cuidado infantil de naturaleza privada. En ambos casos el servicio de cuidado tiene costo, aunque el Estado subsidia hasta por 20 horas a la semana. Ver más <https://parents.education.govt.nz/>

Igualmente, los colegios se dividen en 3 tipos: estatales, estatales con carácter especial y colegios privados. Los estatales son propiedad del Estado, financiados por el mismo y deben registrarse **siempre** por el currículo nacional de educación. Los estatales con carácter especial tienen enfoques particulares, pero siempre deben someterse al currículo nacional de educación. Y cobran matrículas adicionales. Por último, los colegios privados pueden desarrollar su propio programa de estudio y son financiados casi en su totalidad por las matrículas que se deben pagar al ingresar a ellos. Ver más <https://parents.education.govt.nz/>

- **Certificado Nacional de Logros Educativos (NCEA, por sus siglas en inglés)**



El Certificado Nacional de Logros Educativos es el equivalente al examen Saber 11 en Colombia. Sin embargo, este certificado en Nueva Zelanda tiene en cuenta los últimos 3 años de estudio de cada estudiante (11, 12 y 13). Estos 3 años constituyen a su vez los 3 niveles bajo los que se evaluará a cada estudiante. Para lograr un NCEA el estudiante debe superar 80 créditos, de los cuales al menos 10 deben ser en aritmética y otros 10 en lengua inglesa. Los otros 60 créditos los puede alcanzar en cualquiera de las materias que el colegio ofrezca en cada uno de los niveles. Cada colegio ofrece al estudiante diversas materias en estos últimos 3 niveles, con el fin de especializar a cada estudiante y ayudarlo en su proceso de elección de carrera para su futuro ingreso a la universidad.

- **Educación superior**

Nueva Zelanda tiene ocho universidades financiadas por el estado, 16 Institutos de Tecnología y Politécnicos (ITP) y alrededor de 550 Establecimientos Privados de Capacitación (PTE), que incluyen escuelas de idioma inglés.

Para ingresar a la universidad en el nivel de pregrado, los aspirantes deben cumplir un estándar de admisión que se basa en alcanzar unos mínimos puntajes en los distintos niveles de NCEA. Igualmente, se admiten ciertas equivalencias al NCEA. Aspirantes que no tengan calificaciones en NCEA, u otro tipo de equivalencia aceptada por estos centros educativos, deben cumplir con ciertos mínimos estándares de conocimiento en la lengua inglesa para ser admitidos.

Todas las instituciones educativas en Nueva Zelanda cuentan con una oficina de orientación al estudiante. Todos los semestres las universidades y los institutos técnicos y tecnológicos programan una semana de orientación para sus estudiantes nuevos, enfocada en la integración de éstos a la institución educativa. Durante estas jornadas los estudiantes conocen las instalaciones, les enseñan a usar la biblioteca, acceder a los sistemas tecnológicos de la universidad, consejos de estudio, entre otros asuntos.

- **Homologación: educación superior, diplomas escolares extranjeros y valoración de certificados**

La homologación de títulos académicos provenientes del exterior se realiza en la Autoridad de Calificaciones de Nueva Zelanda (NZQA, por sus siglas en inglés). Esta entidad se encarga de evaluar y asegurar que la calidad de la educación en Nueva Zelanda se ajuste a los estándares establecidos. Igualmente, el NZQA se encarga de recibir y procesar las quejas presentadas por los estudiantes, sin importar el nivel educativo de la institución en la que estén estudiando.

En cuanto a la homologación de títulos provenientes del exterior, se debe tener en cuenta que el NZQA no homologa diplomas de educación secundaria (bachillerato). Los requisitos y condiciones de los títulos que el NZQA homologa se pueden



encontrar en el siguiente enlace: <https://www.nzqa.govt.nz/qualifications-standards/international-qualifications/> Al final del estudio de homologación, el NZQA informa al aplicante en qué nivel del Marco de Referencia de Calificaciones de Nueva Zelanda (NZQF) se clasifica el título que se sometió a análisis. Como se mencionó anteriormente, es de vital importancia tener en cuenta el nivel de estudio en el cual se encuentra clasificado, en la medida en que éste incide directamente en procesos migratorios, de consecución de empleo, futuros estudios, entre otros asuntos.

9. ¿Qué debo hacer si quiero estudiar en Nueva Zelanda?

Si usted quiere estudiar en Nueva Zelanda por más de 3 meses requiere una visa. El sitio oficial del gobierno que ofrece consejos sobre cómo estudiar en Nueva Zelanda es *Study with New Zealand*. <https://www.studywithnewzealand.govt.nz/es>

A su vez, *NauMai NZ* es una plataforma digital integral de Study with New Zealand para estudiantes internacionales en Nueva Zelanda, que brinda información, historias de estudiantes y consejos de expertos. Incluye más de 100 páginas individuales sobre los temas más buscados por los estudiantes internacionales tales como ciudades y regiones, cultura, leyes, vivir en Nueva Zelanda, y trabajar en Nueva Zelanda. <https://www.naumainz.studywithnewzealand.govt.nz/>

Si usted quiere estudiar en Nueva Zelanda puede aplicar directamente o puede hacerlo a través de un agente educativo autorizado. Ver <https://www.studywithnewzealand.govt.nz/en/how-to-apply/plan-your-study-experience/working-with-education-agents>

Al evaluar las opciones, tenga presente la clasificación de instituciones educativas según NZQA (New Zealand Qualifications Authority). Las instituciones de «Categoría 1» son consideradas altamente confiables, cumpliendo con estándares excepcionales. Aquellas en «Categoría 2» son confiables, pero pueden tener áreas de mejora. Las clasificadas en «Categoría 3» están bajo revisión debido a áreas significativas que requieren mejoras. Esta clasificación no solo impacta la calidad de la educación, sino también la elegibilidad para obtener una visa de estudiante y la oferta de programas de estudio.

De otra parte, tenga en cuenta que los programas de educación terciaria en Nueva Zelanda varían según su nivel de complejidad de acuerdo al Marco de Referencia de Calificaciones de Nueva Zelanda (NZQF, por sus siglas en inglés). Los niveles 1 al 4 engloban estudios de diplomado. El nivel 5 y 6 agrupa diversos estudios técnicos y tecnológicos, entrenamientos industriales, entre otros. El nivel 7 abarca los estudios de pregrado tanto en universidades como en institutos técnicos y tecnológicos. Finalmente, los niveles 8, 9 y 10 se refieren a estudios de posgrado, maestrías y doctorados respectivamente.



Es de vital importancia tener en cuenta el nivel del programa de estudio al cual se matricula, dado que cada nivel de estudio tiene condiciones diferentes en la visa (no solo para usted sino para sus familiares), le amplía o restringe futuras visas, entre otros aspectos.

Realice una investigación exhaustiva sobre las instituciones y programas, analizando detenidamente sus planes de estudio, metodologías de enseñanza, instalaciones y servicios ofrecidos. Consulta opiniones de alumnos en foros especializados y redes sociales para conocer experiencias reales.

Al llegar a Nueva Zelanda, no olvide que los proveedores de educación deben garantizar que los estudiantes internacionales estén bien informados, seguros y atendidos adecuadamente.

Si un estudiante tiene quejas con respecto al proveedor educativo primero se debe presentar la queja internamente. En caso de que la misma no sea resuelta satisfactoriamente, el estudiante puede presentar una queja formal ante el NZQA para que conozcan del caso. Para mayor información sobre el trámite, por favor consultar este enlace: <https://www.nzqa.govt.nz/about-us/make-a-complaint/make-a-complaint-about-a-provider/>

10. ¿Qué debo hacer si quiero trabajar en Nueva Zelanda?

Si está pensando en venir a Nueva Zelanda a trabajar durante unos años, o incluso a establecerse, necesitará una visa de trabajo o de residencia. Para obtenerla, es probable que necesite un trabajo.

En Nueva Zelanda hay varios sitios web de empleo. Muchos de ellos publican ofertas de compañías que esperan solicitudes de personas que ya están en Nueva Zelanda, mientras otros se especializan en conectar con personas en el extranjero. Conozca algunos de los buscadores más comunes aquí: [Applying for Jobs | Work in New Zealand | Live and Work New Zealand \(immigration.govt.nz\)](#)

Recomendaciones generales cuando esté considerando una oferta de trabajo:

1. Verificar primero si realmente la compañía existe, cuál es su objeto social, su trayectoria y si está reclutando personal. Para ver las empresas registradas en Nueva Zelanda, ingresar a: <https://companies-register.companiesoffice.govt.nz/>
2. Revisar el contrato de trabajo y conocer los derechos laborales como trabajador en Nueva Zelanda. El sitio web Employment New Zealand tiene información útil en varios idiomas y un módulo de aprendizaje gratuito sobre derechos mínimos, responsabilidades y resolución de problemas laborales: [Employee rights and responsibilities | Employment New Zealand](#)



Consulado de
Colombia en Auckland

3. Hablar directamente con su empleador potencial, por ejemplo, a través de una entrevista. Mudarse de país es un gran compromiso, así que sea honesto acerca de sus habilidades y expectativas para asegurarse de que sea un buen candidato.
4. Verificar que su posible empleador esté debidamente acreditado. Todos los empleadores que contraten trabajadores con una visa de trabajo deben estar previamente autorizados por Inmigración. Ver: [Check if an employer is accredited | Immigration New Zealand](#)
5. Si decide utilizar un asesor para hacer su aplicación de visado, asegúrese de que sea un asesor de inmigración autorizado por el Gobierno de Nueva Zelanda. Ver: [IAA \(ewr.govt.nz\)](#)
6. Si tiene dudas sobre una oferta de trabajo, puede contactar a Inmigración de Nueva Zelanda, desde donde podrán indicarle sus opciones de visa, así como si la información que le brindan los potenciales empleadores es precisa o realista. Si el inglés no es su primera lengua, solicite comunicarse con un intérprete. Ver: [Contact us | Immigration New Zealand](#)
7. Examinar su cobertura en salud. La atención médica pública es gratuita o de bajo costo si tiene una visa de trabajo válida por dos años o más, es ciudadano o residente. El gobierno de Nueva Zelanda recomienda encarecidamente que contrate un seguro de viaje integral con cobertura médica si no tiene derecho a recibir servicios de atención médica subsidiados. Puede contratarlo antes de salir de Colombia o cuando llegue a Nueva Zelanda.
8. Informarse sobre el país, incluido el costo de vida, cultura y costumbres locales que podrían afectar su trabajo y estilo de vida. También aprender sobre la situación económica, política, social y ambiental; así como sobre las posibles amenazas a la seguridad y los desastres naturales. <https://www.live-work.immigration.govt.nz/>
9. Planificar su presupuesto de manera cuidadosa y realista, teniendo en cuenta sus ingresos, gastos, ahorros y emergencias. Igualmente, debe prever un plan de respaldo en caso de que su flujo de ingresos se interrumpa o retrase, e incluso una estrategia de salida en caso de que el plan no sea como esperaba. Por ejemplo, un tiquete abierto de regreso, dinero suficiente para retornar, seguros de viaje, etc.

Tenga cuidado con las ofertas de trabajo fraudulentas

Considere las siguientes señales:

1. **Le piden que pague por su trabajo.** Tenga cuidado si le piden que pague tarifas por su trabajo, a veces llamados cobros de "procesamiento" o "colocación".



2. **Le ofrecen prioridad en la solicitud y acceso a los funcionarios de inmigración para garantizar un resultado o una decisión más rápida.**
3. **Le piden que mienta para calificar para un trabajo o una visa.** Esta puede ser una muestra de que el empleador puede infringir otras leyes de inmigración o empleo.
4. **Le dicen que no tiene los mismos derechos laborales mínimos que un neozelandés.** Esto no es cierto. Todos en Nueva Zelanda tienen los mismos derechos laborales mínimos, incluidos los inmigrantes. Esto incluye el derecho a vacaciones pagas, licencia por enfermedad, y el derecho a quejarse por prácticas laborales inseguras.
5. **Le ofrecen un paquete con alojamiento.** Tenga cuidado con las ofertas de "paquetes" con visa, trabajo y alojamiento, ya que los estafadores pueden intentar cobrarle cantidades excesivas por el alojamiento. Si su empleador le proporciona alojamiento, solicite fotografías y acceda al sitio web de Tenancy Services para comparar los alquileres de mercado para el tipo de propiedad en esa área y conocer sus derechos como inquilino: [Market rent» Tenancy Services](#)
6. **Le prometen la residencia en Nueva Zelanda.** Tenga en cuenta que una visa de trabajo temporal le permitirá trabajar legalmente, pero no hay garantías de que esto conduzca a la residencia. Los estafadores a menudo exageran la probabilidad de residencia, así que tenga cuidado, ya que las vías para obtener la residencia requieren de ciertas habilidades, experiencia, calificaciones u ocupaciones.
7. **Le hacen promesas de ingresos futuros excesivos, compra de vivienda o acceso a ayudas gubernamentales.** Debe decidir tomar el empleo en función de lo que le ofrezcan, no de promesas futuras que tal vez no puedan cumplir. En general, no puede comprar una casa ni acceder a ayuda financiera del gobierno a menos que tenga una visa de residencia. No puede aceptar trabajos adicionales para ganar dinero extra.
8. **Le piden datos bancarios o de tarjetas de crédito previo a la contratación, le exigen llamadas a números de tarificación adicional, o envíos de SMS para optar a un trabajo.**
9. **Le ofrecen trabajo con salario superior a la media del mercado, sin experiencia y con contratación inmediata.** Si contacta con una agencia por Internet debe ser doblemente cauteloso.

Si usted es residente en Nueva Zelanda, puede buscar apoyo en consecución de empleo por parte de *Work and Income*, agencia del Estado neozelandés. Para ello, debe demostrar su condición de residente (o carta en la que se informa que ya se le aprobó dicha visa) y otros dos documentos que prueben su identidad. A su vez, debe diligenciar un formulario de aplicación y verificar la lista de empleos disponibles. Para mayor información, por favor remitirse a: www.workandincome.govt.nz



10. ¿Qué debo hacer si tengo diferencias con mi empleador?

Asegúrese de conocer primero la legislación del país y de revisar el texto de su contrato de trabajo. Ver <https://www.employment.govt.nz/starting-employment/rights-and-responsibilities/employee-rights-and-responsibilities>

Si al hacer esta revisión preliminar usted tiene diferencias con su empleador, intente hacérselo saber directamente. Si esto no resulta, considere la conveniencia de solicitar un servicio de mediación para hablar sobre problemas relacionados con el trabajo con la ayuda de un mediador independiente. Este servicio por parte de la autoridad de empleo de Nueva Zelanda es gratuito, confidencial e imparcial. <https://www.employment.govt.nz/resolving-problems/how-to-resolve-problems/mediation>

Si cree que su empleador se está aprovechando de usted (explotándolo) o no respeta sus derechos laborales, puede elevar una queja ante la autoridad de empleo de Nueva Zelanda: <https://gethelp.employment.govt.nz/>

11. ¿Qué puedo hacer si he perdido mi trabajo o tengo dificultades para cubrir el costo de vida?

Si usted es ciudadano de Nueva Zelanda residente permanente, o tiene una visa de clase residente según la Ley de Inmigración de 2009, pueden acceder a beneficios por parte del Ministerio de Desarrollo Social en ciertas situaciones de vulnerabilidad.

Para más información, puede comunicarse directamente con el Ministerio a la línea 0800 559 009. En esta línea podrá solicitar que lo comuniquen con un intérprete en español.

12. ¿Cómo puedo crear una empresa en Nueva Zelanda?

De acuerdo con las recomendaciones de la Oficina de Empresas, que hace parte del Ministerio para los Negocios, la Innovación y el Empleo, si usted tiene una idea de negocios debe seguir los siguientes pasos

AUCKLAND



Consulado de
Colombia en Auckland

1. Estar seguro de la que idea de negocios es viable
2. Escoger un nombre para el negocio
3. Escoger una estructura de negocios
4. Tramitar un New Zealand Business Number (NZBN)
5. Conocer las regulaciones que aplican para la industria y/o región
6. Registrar la compañía
7. Revisar las regulaciones tributarias
8. Examinar las normas de marca y nombre comercial

Para más información contactar directamente a la entidad:

<https://www.business.govt.nz/>

Teléfono: 0800 424 946

Email: info@business.govt.nz

13. ¿Cómo puedo acceder a los servicios médicos?

13.1 Medicina general

Nueva Zelanda se cuenta con el Accident Compensation Corporation – ACC, el cual cubre servicios de salud, incluido para los turistas, pero con limitantes. Solo será cubierta la atención básica y lo referente a accidentes, urgencias, emergencias y heridas (con algunas limitaciones), más no en relación con el tratamiento continuo de enfermedades.

Por tal motivo, es importante contar con un seguro que cubra cualquier eventualidad, el cual se puede adquirir en una agencia de turismo, compañía de seguros o con algunos bancos, ya sea en Colombia o en Nueva Zelanda si usted planea residir por un tiempo más largo (ver Southern Cross, nib, AIA, Partners life). Una vez cuente con este seguro, verifique para cuales hospitales tiene cobertura y a qué tipo de servicios tiene derecho. Es recomendable que el seguro incluya repatriación de restos hacia Colombia.

El Sistema de Salud de Nueva Zelanda para los residentes y nacionales funciona en dos niveles: un primer nivel correspondiente a los Médicos Generales (*General Practitioner* -GP, por sus siglas en inglés), quienes se ubican en todo el territorio nacional y no están concentrados en hospitales, sino en zonas establecidas previamente. Un segundo nivel correspondiente a los hospitales y emergencias, los cuales atienden los casos más graves. Ver <https://www.newzealandnow.govt.nz/living-in-nz/healthcare/healthcare-services>

Por ley, a nadie se le puede negar el servicio de atención médica en emergencias. Sin embargo, si su condición no es de residente en Nueva Zelanda, deberá pagar algunos servicios, por lo cual se recomienda que antes de ingresar al territorio, se cuente con un seguro médico que cubra estos eventuales gastos.



Consulado de
Colombia en Auckland

En Nueva Zelanda existen alrededor de 40 hospitales (públicos y privados) en todo el territorio, por lo que se recomienda que antes de viajar verifique cuales hospitales estarán cerca de sus destinos. Si su condición es de residente, por favor verifique si cumple los requisitos para que el Estado de Nueva Zelanda subsidie los gastos médicos, para lo cual podrá verificar dicha condición en el siguiente link: <https://www.newzealandnow.govt.nz/living-in-nz/healthcare/paying-for-healthcare-services>

Entre la variedad de entidades relacionadas con la prestación de servicios de salud en Auckland y Nueva Zelanda se encuentran:

- ✓ Auckland District Health Board - www.adhb.health.nz
- ✓ Healthline - Call 0800 611 116 24 hours a day / 7 days a week for free health advice from a registered nurse
- ✓ Auckland City Hospital - General enquiries: 09 367 0000, Dirección: 2 Park Road Grafton, Auckland
- ✓ Starship Children's Hospital - General enquiries: 09 367 0000, Dirección: 2 Park Road Grafton, Auckland
- ✓ Greenlane Clinical Centre - General enquiries: 09 367 0000, Dirección: 214 Green Lane West One Tree Hill, Auckland
- ✓ NZ Medical Council - <https://www.mcnz.org.nz/about-us/contact-us/>
- ✓ Health Disability Commissioner - <http://www.hdc.org.nz/>

Tenga en cuenta que usted tiene el derecho de contar con apoyo médico, diagnóstico y conocimiento de su tratamiento, en idioma ESPAÑOL; puede solicitar un traductor o requerir que un acompañante esté presente para que sirva de intérprete.

13.2 Salud mental

Hay una variedad de recursos y servicios disponibles para dar soporte en materia de salud mental, incluidos números de teléfono, servicios e información en línea y apoyo presencial.

✓ **Herramientas y recursos digitales**

Groov: Groov es una aplicación que puede usar para monitorear, gestionar y mejorar su bienestar mental estableciendo objetivos diarios y haciendo un seguimiento de su progreso. <https://www.groovnow.com/>

Small Steps: Son herramientas digitales que le ayudan a mantener el bienestar, encontrar alivio o conseguir ayuda para usted, amigos o familia. <https://www.smallsteps.org.nz/>

Headstrong: Es una aplicación de chatbot exclusiva de Nueva Zelanda diseñada para jóvenes. <https://www.headstrong.org.nz/>



Wellbeing Support: Es un directorio en línea para encontrar apoyo gratuito en materia de salud mental y adicciones cerca de usted a través del programa Access and Choice. <https://www.wellbeingsupport.health.nz/>

✓ **Líneas de ayuda**

Hay varias líneas de ayuda a las que puedes llamar si necesita hablar con alguien.

1737, ¿necesitas hablar?

Si se sientes ansioso, deprimido, un poco abrumado o simplemente necesita hablar con alguien, llame o envíe un mensaje de texto las 24 horas del día, los 7 días de la semana.

Llame al: 0800 1737 1737

Envíe un mensaje de texto: 1737

<https://1737.org.nz/>

Línea de ayuda para la depresión

Es una línea de ayuda gratuita a la que puede llamar o enviar un mensaje de texto las 24 horas del día, los 7 días de la semana.

Llame al: 0800 111 757

Envíe un mensaje de texto: 4202

<https://www.depression.org.nz>

Youthline

Cualquier joven en Nueva Zelanda, o cualquier persona que apoye a un joven, puede llamar o enviar un mensaje de texto a Youthline para recibir ayuda las 24 horas del día, los 7 días de la semana.

Llame al: 0800 376 633

Mensaje de texto: 234

Correo electrónico: talk@youthline.co.nz

<https://youthline.co.nz/>

The Lowdown

Es un grupo experimentado de consejeros que están disponibles las 24 horas del día, los 7 días de la semana.

Mensaje de texto: 5626

<https://www.thelowdown.co.nz/>

Para servicios más específicos, usted puede requerir una remisión a especialista por parte de su médico general.

13.3 Adicciones

Existen en Nueva Zelanda diferentes organizaciones encargadas del acompañamiento, asesoría y tratamiento de personas con problemas de alcoholismo y drogadicción. Si usted considera que necesita acompañamiento por

AUCKLAND



parte de especialistas, o conoce de alguien que lo necesite, le recomendamos contactar alguna de estas organizaciones:

- <https://alcoholdrughelp.org.nz/>
- <https://www.drugfoundation.org.nz/>
- <https://drughelp.org.nz/>
- <https://www.alcohol.org.nz/>

13.4 Salud sexual y reproductiva

Una buena salud sexual y reproductiva es un estado general de bienestar físico, mental y social. Para tener más información sobre temas como planificación, enfermedades de transmisión sexual, fertilidad, menstruación, vacunas, menopausia entre otros asuntos puede acudir a:

- Sexual and reproductive health: <https://www.tewhaturora.govt.nz/health-services-and-programmes/sexual-and-reproductive-health/about>
- Sexual wellbeing Aotearoa: <https://sexualwellbeing.org.nz/services/>
- New Zealand Sexual Health Society: <https://www.nzshs.org/>
- Just the facts: <https://www.justthefacts.co.nz/>

13.5 Enfermedades crónicas:

En Nueva Zelanda el tratamiento de enfermedades crónicas (o *Long-term conditions*) se canaliza a través del Ministerio de Salud de acuerdo a la afección. Para conocer más sobre la cómo se tratan estos cuadros en el marco del sistema de salud neozelandés, le sugerimos visitar <https://www.health.govt.nz/our-work/diseases-and-conditions/long-term-conditions> y <https://www.health.govt.nz/our-work/diseases-and-conditions/long-term-conditions/long-term-conditions-work-programme>

Igualmente, encuentre a continuación diferentes enlaces de instituciones relacionadas con el tratamiento de enfermedades crónicas:

- Cáncer: <https://www.health.govt.nz/our-work/diseases-and-conditions/national-cancer-programme> - <https://auckland-northland.cancernz.org.nz/cancer-information/treatment/?divisionId=17¢reId=1>
- Diabetes: <https://www.health.govt.nz/our-work/diseases-and-conditions/diabetes>
- Enfermedades cardiovasculares: <https://www.health.govt.nz/our-work/diseases-and-conditions/cardiovascular-disease> - <https://www.heartfoundation.org.nz/>
- Obesidad: <https://www.health.govt.nz/our-work/diseases-and-conditions/obesity>
- Afecciones del hígado: <https://www.kidneys.co.nz/>



- Derrames cerebrales: <https://www.stroke.org.nz/>
- Asma: <https://www.asthmafoundation.org.nz/>
- Hepatitis C: <https://www.health.govt.nz/our-work/diseases-and-conditions/hepatitis-c>
- VIH y SIDA: <https://www.health.govt.nz/our-work/diseases-and-conditions/hiv-and-aids>

14 ¿Dónde puedo obtener servicios de asesoría?



14.1 Orientación general

En Nueva Zelanda hay una serie de instituciones que prestan orientación en todo tipo de ámbitos: adaptación, apoyo psicosocial, dudas legales sobre rentas, arrendatarios y cohabitación, y violencia intrafamiliar, entre muchos otros.

A continuación, se encuentra un listado de las principales oficinas de asesoramiento que existen:

- **Citizen Advice Bureau -CAB:** Es una plataforma que proporciona información relativa al acceso a servicios, bienes, trámites y demás, importantes para establecerse en Nueva Zelanda. Ver <http://www.cab.org.nz/Pages/home.aspx>

- **Community Law Center:** En un centro de apoyo legal gratuito comunitario. Consulte el más cercano al lugar de su domicilio <https://communitylaw.org.nz/our-law-centres/>

- **Tenancy Tribunal:** Es la instancia legal ante la cual se dirimen conflictos, y se presta asesoría, en lo relacionado con disputas de arrendamiento y tenencia de un bien inmueble. Ver <https://forms.justice.govt.nz/search/TT/>

• Tenancy Services

Información general. 0800 836 262

Bonos..... 0800 737 666

•Disputes Tribunal:

<https://disputestribunal.govt.nz>

Encuentre también aquí servicios enfocados a brindar apoyo a migrantes en cuenta a su asentamiento, y programas de bienestar y desarrollo en Nueva Zelanda.

- ✓ Católicos latinos en Auckland
<https://www.facebook.com/share/1DNsqnju8L/>
- ✓ Aotearoa Latin American Community Incorporated (ALAC Inc)
<https://www.alacinc.org.nz/>
- ✓ Mano amiga <https://manoamiga.nz/>
- ✓ Auckland Libraries - <https://www.aucklandlibraries.govt.nz>
- ✓ Leisure Centre - www.aucklandleisure.co.nz



14.2 Abogados en Nueva Zelanda

La Sociedad de Abogados de Nueva Zelanda es una organización que opera y tiene miembros en todo el país. Si usted, o alguien que usted conozca, necesita un abogado, le recomendamos visitar la siguiente página: <https://www.lawsociety.org.nz/for-the-community/find-lawyer-and-organisation>. Puede filtrar la búsqueda por nombres o apellidos, ciudad en la que vive, código postal, especialidad e idioma.

Igualmente, existen servicios de acompañamiento legal gratuitos en los *Community Law Centre*, los cuales hacen parte del *Community Law Centres of Aotearoa (CLCA)*. Estos centros tienen como fin proporcionar información, redes, defensa, comunicación, apoyo y servicios de enlace a cualquier persona que requiera servicios legales gratuitos de acuerdo a los criterios de elegibilidad. Para verificar las condiciones de acceso al servicio y el *Community Law Centre* más cercano a usted, por favor visite <http://communitylaw.org.nz/>

14.3 Notarios públicos en Nueva Zelanda

La Sociedad de Notarios de Nueva Zelanda opera igualmente en todo el país. Es importante tener en cuenta que, si usted no vive en Auckland y le es muy difícil acudir al Consulado para realizar algún trámite notarial, puede realizarlo ante un notario público en cualquier parte del país. En el siguiente enlace podrá buscar notarios públicos filtrándolos por el lugar en el que usted vive: <https://notarypublic.org.nz/find-a-notary/>

Por favor tenga en cuenta que si usted necesita enviar al exterior un documento que ha sido firmado por un notario público, debe surtir el trámite de la apostilla o legalización según sea el caso. El siguiente enlace podrá ayudarlo con todo el trámite: <https://www.govt.nz/browse/passports-citizenship-and-identity/proving-and-protecting-your-identity/use-your-nz-documents-overseas/#before-you-apply> En primer lugar, el sistema le preguntará sobre el país destinatario del documento, con el fin de informarle si debe tramitar la apostilla o la legalización. Posteriormente, lo guiará sobre cómo realizar la aplicación y los pasos a seguir para la expedición del documento de soporte correspondiente.

14.4 Traductores en Nueva Zelanda

Para traducciones oficiales de certificados de nacimiento, matrimonio, defunción, divorcio, cambio de nombre y certificados policiales, así como varios otros documentos de identificación, puede referirse al Departamento de Asuntos Internos de Nueva Zelanda. Ver <https://www.dia.govt.nz/Translation-Service>

15. Asociaciones de Colombianos en Nueva Zelanda



Consulado de
Colombia en Auckland

Si usted desea entrar en contacto con otros colombianos en Nueva Zelanda puede acudir a las siguientes organizaciones que están legalmente establecidas

- Tierra Viva Dance Group en Auckland
<https://www.immigration.govt.nz/about-us/contact>
- Mar Colombia en Invercargill
<https://www.facebook.com/share/15raZ27AzJ/>
- Hamilton Colombian Community Trust
<https://www.facebook.com/p/Hamilton-Colombian-Community-Trust-100066873756458/>

Existen igualmente diversos grupos en Facebook que agrupan colombianos en Nueva Zelanda y diversas ciudades del país.

16. ¿Como funcionan los asuntos de interés para mujer y familia en Nueva Zelanda?

16.1 Maternidad:

Los servicios para las mujeres embarazadas son amplios, casi todos provenientes el Ministerio de Salud de Nueva Zelanda (Ministry of Health, Manatū Hauora). El Ministerio ofrece apoyo desde el momento del descubrimiento del embarazo hasta proveer servicios de maternidad postparto, con personas apoyando el proceso de embarazo y parto.

En los siguientes vínculos puede encontrar información sobre la oferta de posibilidades que ofrece Nueva Zelanda:

<https://www.health.govt.nz/your-health/pregnancy-and-kids/services-and-support-during-pregnancy>

Durante la gestación, el Estado de Nueva Zelanda provee acceso a una figura que podría traducirse como "partera" o "cuidadora maternal" para monitorear constantemente la evolución del embarazo. Ahora bien, la mayoría de las mujeres eligen una partera, pero es posible que elegir un médico especialista (un obstetra).

Para conocer más sobre cómo acceder a este servicio, por favor visite: <https://www.health.govt.nz/your-health/pregnancy-and-kids/services-and-support-during-pregnancy/maternity-care>

Si necesita información general sobre cómo acceder a demás servicios, por favor visite: <https://www.govt.nz/browse/family-and-whanau/having-a-baby/while-youre-pregnant/>



Consulado de
Colombia en Auckland

En materia de licencias laborales, las mujeres embarazadas que se encuentren trabajando tienen derecho a un tiempo de 10 días totales para atender citas médicas, clases solicitadas y coordinar los arreglos para el nacimiento.

La licencia de maternidad es únicamente para mujeres que queden embarazadas o que adopten a un niño menor de 5 años.

El tiempo de la licencia, y si se tiene derecho a una, dependerá de cuanto se haya trabajado para el empleador, si 6 o 12 meses.

Para ello se recomienda revisar en el siguiente vínculo para verificar la información correspondiente a los derechos que tienen tanto la mujer embarazada como su esposo o pareja. Ver <https://www.employment.govt.nz/assets/Uploads/tools-and-resources/documents/parental-leave-and-payment-eligibility-factsheet.pdf>

Las mujeres embarazadas tienen derecho a recibir servicios de maternidad gratuitos y subsidiados si ella o su pareja es ciudadano de Nueva Zelanda O titular de visa de residente permanente o residente de Nueva Zelanda. Ver <https://www.health.govt.nz/new-zealand-health-system/publicly-funded-health-and-disability-services/pregnancy-services>

16.2 Adopción

Los procesos de adopción en Nueva Zelanda se dan cuando los padres biológicos deciden dar en adopción a su hijo. En este sentido, son estos padres biológicos los que escogen a que familia entregarán su hijo.



El Ministerio de para los Niños -Oranga Tamaraki es la entidad encargada de vigilar y liderar los procesos de adopción, por lo que se recomienda ponerse en contacto con ellos para verificar las condiciones y demás características que deban cumplirse. A continuación, se muestra el link de la página que contiene la información del proceso: <https://www.orangatamariki.govt.nz/adoption/adopting-in-nz/>

16.3 Violencia intrafamiliar

¿Cuál es la ruta frente a casos de violencia doméstica o familiar?

El gobierno de Nueva Zelanda contempla la siguiente ruta de apoyo para víctimas de violencia doméstica (versión original disponible en



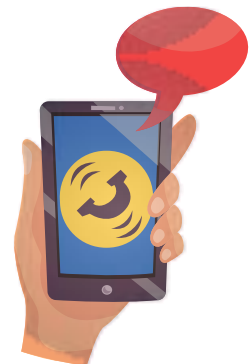
<https://www.govt.nz/browse/law-crime-and-justice/abuse-harassment-domestic-violence/domestic-and-family-violence/>):

1. Si hay peligro inminente debe establecer contacto con la línea de emergencia: Línea 111. Si no es seguro hablar, llame al 111, permanezca en silencio y siga las instrucciones del operador.
2. Si no hay situación de peligro, busque ayuda gratuita y confidencial.
3. Determine si necesita un lugar seguro para resguardarse.
4. Contacte a la Policía de Nueva Zelanda para pedir protección, en caso de ser necesario: <https://www.justice.govt.nz/family/family-violence/apply-for-a-protection-order/>
5. Aplique a medidas de protección permanente en caso de considerarse pertinente (órdenes de protección de alguien cercano, ordenes de restricción frente a un desconocido o una orden de no-contacto para víctimas de crímenes cuyos agresores hayan sido sentenciados a más de 2 años de prisión).
6. Reciba soporte adicional por parte de organizaciones especializadas.

En el marco legal de Nueva Zelanda, es posible para una víctima de violencia doméstica solicitarle a su empleador una licencia pagada por violencia doméstica y arreglos laborales flexibles. Puede encontrar toda la información sobre cómo solicitar dicha licencia aquí: <https://www.govt.nz/browse/work/domestic-violence-leave/>

¿A dónde puedo acudir si necesito ayuda?

Si se encuentra en Nueva Zelanda, y conoce a alguien que sufre de violencia contra la mujer, o es víctima de violencia, el Ministerio de la Mujer recomienda los siguientes recursos:



Nombre de la organización	Enfoque y servicios	Datos de contacto
Shama	Agencia de servicios sociales que brinda apoyo, defensa y programas para empoderar a todas las	Puede comunicarse con info@shama.org.nz o comunicarse con la línea al 07 8433810 y solicitar asesoría en idioma español. Página web: https://shama.org.nz/

AUCKLAND



Consulado de
Colombia en Auckland

	mujeres étnicas, sus hijos y sus familias.	
Are you OK?	La línea "It's not OK" ofrece información gratuita sobre violencia familiar, orientación sobre autocuidado y protección y conexión con servicios de apoyo.	Línea gratuita: 0800456450, disponible los 7 días de la semana, de 9:00 a.m. a 11:00 p.m. Página web: http://www.areyouok.org.nz/
Women's Refuge	Ofrece servicios de: <ul style="list-style-type: none">• Apoyo telefónico inmediato, en caso de que haya amenazas a la seguridad de una persona.• Alojamiento de emergencia.• Orientación sobre cómo cubrir necesidades básicas en caso de requerir salir del hogar. La organización tiene líneas de apoyo especiales para población LGBTI, migrante, refugiada, adulto mayor y en condición de discapacidad.	Línea de crisis nacional gratuita las 24 horas: Call 0800 733 843 (0800 REFUGE) Página web: https://womensrefuge.org.nz/
Shine	Organización no gubernamental que ayuda a adultos y niños que sufren violencia doméstica a liberarse del miedo, la violencia y el control. Tiene una línea de	Línea de atención 7 días a la semana 24 horas al día: 0508 744 633 Página web: https://www.2shine.nz/

AUCKLAND



	ayuda y ofrece alojamiento a corto plazo para mujeres y sus hijos que corren el riesgo de sufrir afectaciones por abuso doméstico.	
Shakti New Zealand	Organización comunitaria sin fines de lucro especializada en el área de empoderamiento de la mujer, prevención y concientización sobre la violencia doméstica, con énfasis en mujeres, niños y familias de origen asiático, africano y del Medio Oriente.	Línea de atención: 0800 742 584 Página web: https://shaktiinternational.org/shakti-new-zealand/

17. ¿Cómo atender asuntos migratorios de interés en Nueva Zelanda?

17.1 Trata de personas y tráfico de migrantes

La trata de personas es la captación, el transporte, el traslado, la acogida o la recepción de una persona, recurriendo a la coacción o al engaño, con fines de explotación. La trata de personas puede tener lugar a través de las fronteras o en su totalidad dentro de un país.

La trata de personas no afecta únicamente a los migrantes, aunque estos pueden ser especialmente vulnerables debido a su dependencia de otros para obtener visas, empleos o dinero, o a su desconocimiento de las leyes, costumbres e idiomas locales.

Si usted conoce sobre algún caso de tráfico de personas que involucre como víctima o victimario a algún ciudadano colombiano en Nueva Zelanda, puede solicitar ayuda a través de los siguientes medios:

- Si es una emergencia, llame a la Policía de Nueva Zelanda al 111
- Si no se trata de una emergencia, comuníquese con el Consulado en Auckland o con los canales de contacto de la Cancillería de Colombia. Ver <https://www.cancilleria.gov.co/help/contactus>



Consulado de
Colombia en Auckland

- También puede entrar en contacto con Inmigración de Nueva Zelanda (Teléfono: 0508 558 855 y Correo electrónico: inz.complianceinvestigations@mbie.govt.nz)

17.2 Situación migratoria irregular

Si una visa ha expirado, el titular tiene la obligación legal de abandonar el país y puede ser deportado después de un cierto tiempo si no se ha ido voluntariamente.

En caso de tener alguna situación migratoria en Nueva Zelanda, comuníquese con Inmigración Nueva Zelanda para explicar su caso. Ver <https://www.immigration.govt.nz/about-us/contact>. También puede buscar orientación de por parte de organizaciones que prestan servicios de asesorías sin cargo en el campo migratorio, como la Oficina de Asesoramiento al Ciudadano (CAB, por sus siglas en inglés) o los Community Law Centers o acudir a agentes migratorios o abogados especializados en el tema migratorio, que prestan sus servicios de asesoría migratoria con cargos.

17.3 Asilo y Refugio

Las figuras de protección internacional del Asilo y Refugio son una facultad discrecional de cada Estado (como único competente para decidir sobre la concesión o no de una medida de protección a personas ajenas a su Estado).

Corresponde a la persona que desee ampararse bajo las figuras de asilo o refugio, presentar su solicitud directamente ante el Estado respectivo, según dispongan las normas internas del país de que se trate.

Los extranjeros en Nueva Zelanda interesados en solicitar asilo o refugio deben ponerse en contacto con las autoridades de Inmigración de Nueva Zelanda.

Para mayor información puede revisar este link <https://www.immigration.govt.nz/new-zealand-visas/preparing-a-visa-application/living-in-new-zealand-permanently/information-for-refugees-and-asylum-seekers/asylum-seekers> y o ponerse directamente en contacto con la unidad a cargo del tema.

Refugee Status Unit

162 Victoria Street West
Auckland
Phone: + 64 9 928 2236
Email: rsu@mbie.govt.nz

18. Consulado de Colombia en Auckland



Consulado de
Colombia en Auckland

El Consulado de Colombia en Auckland está siempre a disposición para brindar orientación, asistencia y protección consular.

¿Qué puede y qué no puede hacer el Consulado Colombiano por usted?

Los consulados de nuestro país tienen la función de asistir a los colombianos que se encuentran en el exterior, ya sea como residentes o en calidad de turistas. Sin embargo, en el marco de la normativa vigente, y con el fin de evitar posibles inconvenientes, sugerimos leer con detenimiento las funciones de los consulados colombianos en el exterior.



○ **Es competencia del Consulado:**

- Atender tramites de acuerdo a las legislaciones de Colombia y el país receptor.
- Direccionar solicitudes ante la red de autoridades y aliados locales.
- Asistir a personas que sufren accidentes o tienen problemas graves de salud. En ningún caso esta asistencia implica desembolso económico por parte del Cónsul o de la Cancillería Colombiana.
- Informar a parientes o personas allegadas sobre la ocurrencia de accidentes o fallecimientos y catástrofes.
- Brindar asistencia a los connacionales detenidos.
- Asegurar la legítima defensa en juicio de los ciudadanos colombianos.
- Velar por los intereses de niños, niñas y adolescentes colombianos en situaciones de vulnerabilidad en el exterior.
- Apoyar solicitudes de localización.
- Expedir autorizaciones de viaje a menores con el consentimiento de ley de los titulares de la patria potestad.



○ **No es competencia del Consulado**

- Ser parte en procesos judiciales o asumir los gastos relativos a procesos judiciales que involucren a ciudadanos colombianos en causas civiles, comerciales, penales, laborales, etc.
- Interceder a su favor en caso de que quebrante o no respete las leyes locales (que, según los países, pueden diferir sustancialmente de la legislación colombiana).
- Procurarle un tratamiento diferenciado del que se brinda a los nacionales del país en hospitales o prisiones.
- Realizar tareas que corresponden a agencias de viaje, aerolíneas, bancos, estudios jurídicos, empresas de mudanzas, servicios de correos, etc.
- Proporcionar pasajes o medios para regresar a la República de Colombia o continuar viaje a otro punto.
- Proporcionar dinero o hacerse cargo del pago de cuentas de particulares colombianos (facturas por alimentos, de transporte, hoteleras, legales, médicas o de cualquier otro tipo).



Consulado de
Colombia en Auckland

- Gestionar ante las autoridades locales permisos de residencia, trabajo, visados etc.
- Constituirse en garante o fiador.
- Proporcionar dinero para abonar gastos médicos, de internación, cirugías o repatriaciones.
- Abonar costos de repatriaciones de cenizas o restos mortales de ciudadanos colombianos fallecidos en el exterior, correspondiendo a los seguros contratados o a los familiares asumirlos.

➤ **Comuníquese con nosotros en**

Dirección: L16, 191 Queen Street, Auckland, CBD, 1010.

Correo electrónico: serviciosnuevazelandia@cancilleria.gov.co

Teléfono local: 09 300 6390.

19. Otras redes y programas de interés para colombianos en el exterior

- Programa Colombia Nos Une del Ministerio de Relaciones Exteriores (<http://www.colombianosune.com>)
- Campaña "Marca país" (www.colombia.co/)

20. Números de emergencia y otros servicios

Números de emergencia generales

Policía, bomberos, emergencia en carreteras y ambulancias: 111

Servicios de transporte en Auckland

Transporte público: 09 366 6400

Quejas de parqueo irregular: 09 355 3553

AT HOP card: 09 366 4467

Oficina de objetos perdidos

Objetos perdidos en bus: 0800 759 287

Objetos perdidos en tren: 09 969 7777



AUCKLAND